



NUTRISS

CENTRE NUTRITION, SANTÉ ET SOCIÉTÉ



INAF

Fonds de recherche
Santé

Québec



RAPPORT D'ACTIVITÉS 2022-2023



UNIVERSITÉ
LAVAL

TABLE DES MATIÈRES

- 3** Le mot du directeur scientifique
- 4** Le mot de la direction de l'INAF
- 5** Le Centre NUTRISS en quelques chiffres
- 6** Une programmation scientifique intersectorielle
- 8** Une nouvelle chercheuse se joint au Centre NUTRISS
- 9** Des projets de recherche diversifiés
- 10** Vision : un parcours pour développer les compétences professionnelles de nos membres étudiants
- 11** Les programmes d'appui du Centre NUTRISS
- 16** Le partage des connaissances
- 20** Des occasions de se retrouver
- 22** L'équipe du Centre NUTRISS
- 23** Le Comité des membres étudiants
- 24** Le comité des citoyennes et citoyens
- 25** Une équipe de soutien exceptionnelle
- 26** Les chercheuses et chercheurs du Centre NUTRISS

Recherche, rédaction, révision

Annie Lapointe, Benoît Lamarche, Marie-Ève Bernier, Amélie Charest

Conception et graphisme

Isabelle Jobin

© 2023 Tous droits réservés – Centre NUTRISS, INAF, Université Laval

LE MOT DU DIRECTEUR SCIENTIFIQUE

Quatre ans déjà! En effet, ce rapport annuel constitue le quatrième du Centre NUTRISS depuis sa création en 2019. Cette quatrième année a entre autres été marquée par l'évaluation mi-parcours du Centre par le FRQS. La direction a été ravie de prendre connaissance du rapport du comité d'évaluation, qui souligne que tous les indicateurs de performance du Centre sont au vert. En particulier, le comité félicite la direction pour avoir su mettre en place une culture de recherche collaborative et respectueuse des différentes disciplines dans lesquelles œuvrent les membres.

Le rapport souligne également les appuis considérables dont bénéficient nos membres étudiants dans la poursuite de leur formation, preuve qu'ils et elles sont au centre de nos préoccupations. Enfin, le comité a souligné la progression impressionnante du nombre de membres au sein de l'Axe 3 - Nutrition et société, et de l'évolution conséquente de la programmation de recherche et de la portée de travaux qu'ils mènent. En bref, le Centre peut dire mission accomplie pour cette étape cruciale de son développement.

Plusieurs autres faits ont marqué l'année 2022-2023. D'abord, il faut noter la croissance importante du nombre de membres étudiants qui passe de moins de 200 en 2019 à maintenant 260. C'est tout à l'honneur des membres chercheurs et de leurs équipes de recherche, qui travaillent d'arrache-pied afin de fournir à la prochaine génération d'experts dans le vaste domaine de la nutrition et la santé le meilleur environnement de formation possible. À cet égard, la direction

du Centre NUTRISS, de concert avec ses centres et instituts partenaires VITAM, IUCPQ, CERVO et CIRRI, a obtenu une importante subvention du programme TREMLIN du FRQS. Cette subvention permet de lancer le programme VISION qui offrira à nos membres étudiants des formations complémentaires au cursus traditionnel et combien essentielles à la poursuite d'une carrière professionnelle remplie de succès, que ce soit dans le domaine académique ou non.

La direction du Centre a déployé en 2022-2023 son plan Équité, diversité et inclusion (EDI). Élaboré en étroite collaboration avec l'INAF, cet effort collectif permettra d'assurer un environnement de recherche et de formation de qualité par sa nature inclusive et bienveillante. Le travail conjoint des membres du Centre NUTRISS et de l'INAF dans la réflexion ayant mené à ce plan EDI est des nombreux exemples des synergies qu'ont su mettre en place ces deux grandes organisations à l'Université Laval.



Benoît Lamarche
Directeur scientifique

Finalement, la direction, les membres et partenaires du Centre ont travaillé de concert pour établir le plan stratégique 2024-2030, en prévision du renouvellement de la subvention Centre de recherche en 2024. Il ne fait nul doute que le fruit de ce travail collectif se fera sentir au cours des prochaines années!

Après seulement quatre ans d'existence, la pertinence du Centre NUTRISS n'est plus à démontrer. La communauté NUTRISS est vibrante par l'engagement de tous ses membres et par le déploiement d'une programmation de recherche dont les impacts sur notre société se font déjà sentir, comme le démontre les quelques données présentées dans ce rapport annuel. La direction du Centre en profite pour remercier tous ces membres qui entretiennent avec conviction une culture de recherche priorisant le bien-être avant tout.

Benoît Lamarche

LE MOT DE LA DIRECTION DE L'INAF

L'alimentation durable est enjeu prioritaire mais complexe qui nécessite une vision holistique par le développement d'une approche de recherche intégrée et intersectorielle. L'INAF est fier que les expertises de ses membres s'enrichissent grâce au leadership et la proactivité de ses entités membres dont fait partie le Centre NUTRISS.

Au travers de ses trois axes de recherche, les travaux réalisés et portés par le Centre NUTRISS sont sources d'avancées scientifiques majeures et essentielles à l'atteinte d'une alimentation sécuritaire, saine, diversifiée, accessible et respectueuse de l'environnement. L'excellence et l'engagement des membres chercheurs, professionnels et étudiants sont conséquents avec une vision et des actions alignées à celles de l'INAF.

Durant la dernière année, le Centre NUTRISS a œuvré en synergie avec l'INAF afin de proposer à ses membres des mesures incitatives conjointes, des activités de transfert des connaissances stimulantes et un environnement de recherche convivial. Le déploiement d'un comité et d'activités soutenant

l'équité, l'inclusion et la diversité est une preuve supplémentaire démontrant la vision commune de l'INAF et NUTRISS.

Félicitations et merci à l'équipe de direction ainsi qu'aux différents comités pour leur dévouement, leur dynamisme et leur proactivité. Le Centre NUTRISS est l'une des fiertés de l'INAF! Après seulement quatre années d'existence, NUTRISS est déjà reconnu comme un lieu de recherche et de formation prisé aux échelles locale, nationale et internationale. Le Centre peut compter sur l'appui indéfectible de l'INAF pour assurer davantage son essor et son rayonnement. Bravo à tous!

Renée Michaud et Alain Doyen



Renée Michaud
Directrice générale de l'INAF



Alain Doyen
Directeur scientifique de l'INAF

LE CENTRE NUTRISS EN QUELQUES CHIFFRES

52

chercheuses et
chercheurs provenant
de 12 facultés de
l'Université Laval

82

professionnelles
et professionnels
de recherche

260

étudiantes et
étudiants de 2^{ème}
et 3^{ème} cycles

19

stagiaires
postdoctoraux

11

chaires de
recherche actives

NOTRE MISSION

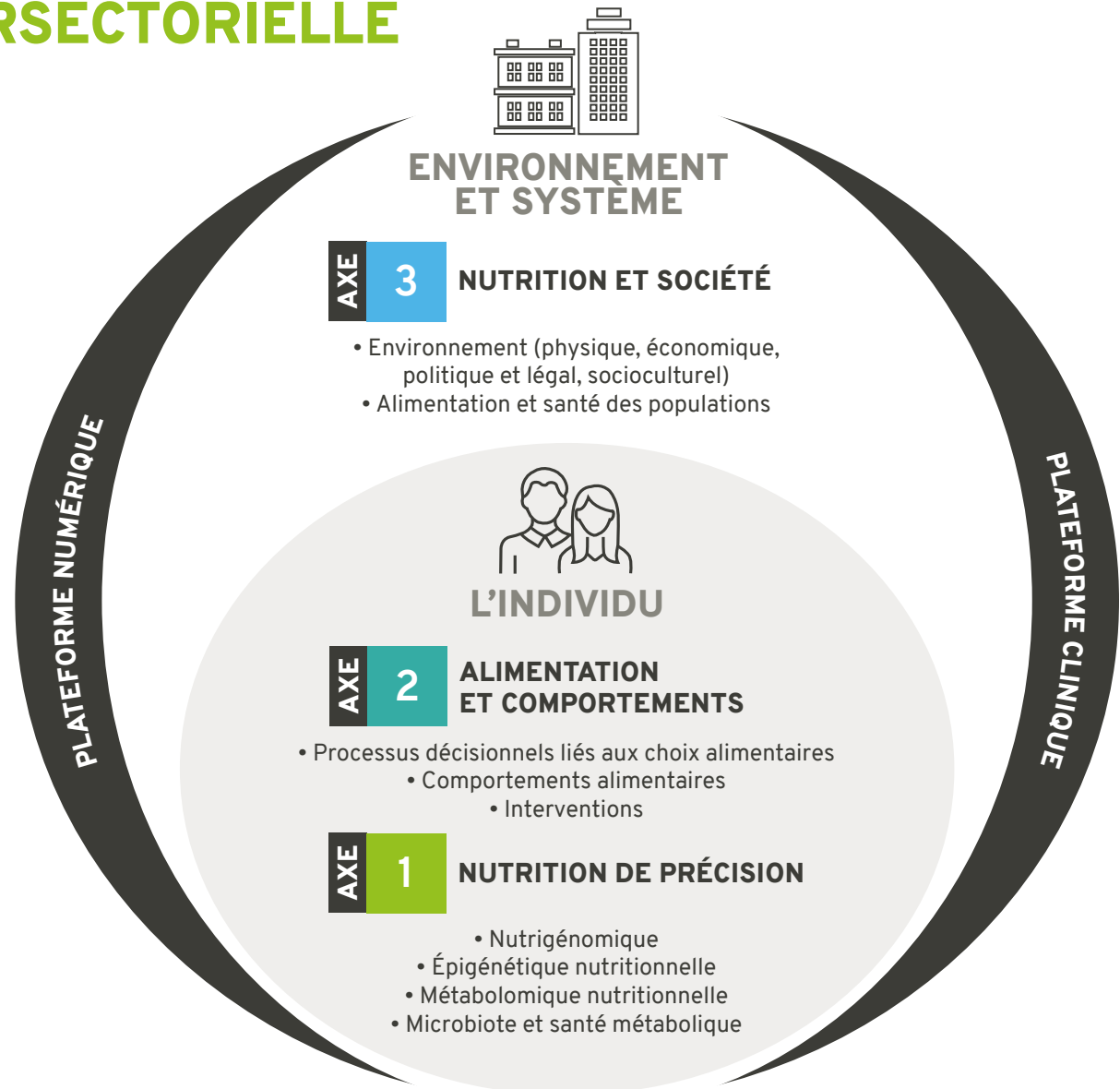
Par la recherche, la formation, la mobilisation et le transfert des connaissances, les membres chercheurs du Centre NUTRISS aspirent à être un réel moteur de changement, et ce, par des actions ancrées sur les besoins des individus, du milieu et des décideurs..

NOTRE VISION

Assumer un rôle de chef de file reconnu mondialement sur les grandes questions relatives à la nutrition et la santé des individus et des populations, grâce à l'intégration d'expertises de pointe et des travaux de nature intersectorielle et interdisciplinaire.

UNE PROGRAMMATION SCIENTIFIQUE INTERSECTORIELLE

La programmation scientifique du Centre NUTRISS vise d'une part l'individu dans toute sa complexité, tout en y intégrant d'autre part l'ensemble des impacts que son environnement, les politiques et l'ensemble des autres facteurs sociétaux peuvent avoir sur le geste de manger.



AXE 1 NUTRITION DE PRÉCISION

La programmation de recherche de l'Axe 1 vise à élaborer des recommandations nutritionnelles mieux adaptées aux paramètres changeants et interactifs dans l'environnement interne et externe d'une personne tout au long de sa vie. Ces recherches sont indispensables à l'identification des interventions nutritionnelles les plus efficaces afin de réduire le risque de maladies chroniques de chaque individu.

AXE 2 ALIMENTATION ET COMPORTEMENTS

La programmation de recherche de l'Axe 2 vise à étudier les déterminants comportementaux qui influencent la qualité de l'alimentation au niveau individuel, notamment chez les groupes plus vulnérables comme les personnes avec surpoids et obésité et les populations à faible statut socio-économique. La nature interdisciplinaire de l'Axe 2 combinant notamment l'ethnologie de l'alimentation, la communication, l'éthique, l'économie et la consommation ainsi que la psychologie est essentielle pour mieux comprendre ces phénomènes.

AXE 3 NUTRITION ET SOCIÉTÉ

Tournée vers les besoins sociétaux, la programmation de recherche de l'Axe 3 vise à mieux comprendre les liens bidirectionnels et les influences entre les facteurs contextuels et l'alimentation des populations, en portant une attention particulière à divers groupes plus vulnérables face à la saine alimentation.



LA PLATEFORME NUMÉRIQUE

La plateforme numérique de NUTRISS s'appuie sur les expertises des chercheuses et des chercheurs issus des domaines de la géomatique, de l'analyse de données massives structurées et non structurées, du développement d'applications numériques et de l'intelligence artificielle.

LA PLATEFORME CLINIQUE

La plateforme pour la recherche clinique en nutrition est unique au Canada et permet de mener des travaux cliniques, comportementaux et épidémiologiques d'envergure. La plateforme dispose d'installations confortables et d'équipements à la fine pointe de la technologie. Une plateforme web de gestion de projet appelée «Plateforme d'application fonctionnelle en nutrition» (FANI) permet de coordonner l'ensemble d'un projet de recherche, de sa conception à la collecte de données.

UNE NOUVELLE CHERCHEUSE SE JOINT AU CENTRE NUTRISS



Jacinthe Cloutier

Professeure adjointe, Département
d'économie agroalimentaire et des sciences
de la consommation, Faculté des sciences
de l'agriculture et de l'alimentation
Axe 2 et 3

L'expertise de Jacinthe porte sur le gaspillage alimentaire, le comportement du consommateur, le bien-être des consommateurs, les méthodes quantitatives ainsi que l'élaboration et la validation d'instruments de mesure.



DES PROJETS DE RECHERCHE DIVERSIFIÉS

En 2022-2023, 44 nouvelles subventions de recherche ont été obtenues par nos chercheuses et chercheurs pour un total de 201 projets en cours.

+ DE 6,0 M\$ **201**
de budget annuel de recherche¹ projets de recherche en cours

QUELQUES EXEMPLES DE SUBVENTIONS D'ÉQUIPE OBTENUES EN 2022-2023

Titre	Organisme subventionnaire	Montant total	Chercheuse ou chercheur principal	Co-chercheuses ou co-chercheurs NUTRISS
<i>Gut microbiota-derived metabolite response to diet in type 2 diabetes</i>	Diabète Québec	20 000 \$	Alain Veilleux et Frédéric Raymond	Jean-Philippe Chartier-Drouin Benoit Lamarche Vincenzo Di Marzo
<i>Dual anti-inflammatory and glucoregulatory actions of a small molecule analogue of the omega-3-derived pro-resolving protectin DX (PDX) for the treatment of obesity and insulin resistance</i>	Réseau CMDO	40 000 \$	André Marette	Olivier Barbier
Examen de l'expérience de stigmatisation liée au poids corporel au sein des familles et ses effets à long terme	CRSH	294 425 \$	Catherine Bégin	Simone Lemieux
L'empreinte métabolomique plasmatique des produits laitiers : un reflet de leur consommation et une fenêtre sur leurs effets cardiométaboliques	Les producteurs laitiers du Canada	185 000 \$	Jean-Philippe Drouin-Chartier	Olivier Barbier Jacques Corbeil Patrick Couture Benoît Lamarche Frédéric Raymond Elsa Marie Rousseau Alain Veilleux
Pratiques pour réduire l'utilisation des pesticides de synthèse au Québec : étude sociopolitique et macroéconomique des effets, des freins et des incitatifs	FRQNT	1 270 000 \$	Marie-Ève Gaboury-Bonhomme	Laurence Guillaumie Jacinte Cloutier

1. Selon les données extraites du registre FRQS pour l'année 2022-2023. Le registre FRQS comptabilise les octrois entre les chercheuses et chercheurs des différents centres selon des parts de contributions scientifiques.

VISION : UN PARCOURS POUR DÉVELOPPER LES COMPÉTENCES PROFESSIONNELLES DE NOS MEMBRES ÉTUDIANTS

NUTRISS OBTIENT UN FINANCEMENT DU PROGRAMME TREMLIN DU FRQS

Le Centre NUTRISS, en collaboration avec quatre autres Centres de recherche de l'Université Laval, le Centre CERVO, le Centre interdisciplinaire de recherche en réadaptation et intégration sociale (CIRRIS), le Centre de recherche de l'Institut universitaire de cardiologie et de pneumologie de Québec (IUCPQ-ULaval) et le Centre de recherche en santé durable (VITAM), a reçu à l'automne 2022, un financement du programme Tremplin du FRQS de 200 000 \$ par année pour les quatre prochaines années.

Cette subvention permet la création de VISION, un parcours en trois volets pour faciliter la transition de la communauté étudiante aux cycles supérieurs des cinq centres de recherche du consortium vers le marché du travail. Développé pour et par les étudiantes et étudiants, le parcours VISION facilite l'acquisition de nombreuses compétences essentielles à la poursuite d'une carrière épanouie dans tous les milieux. VISION bonifie l'offre d'activités

et d'outils déjà disponible et se veut complémentaire à la formation académique et de recherche.

Coordonné par **Amélie Charest** et **Anne-Sophie Neyron**, VISION a pu compter, au cours de la dernière année, sur l'implication de **Sophie Castonguay-Paradis** et **Isabelle Bourdeau-Julien**, deux étudiantes au doctorat membres du Centre NUTRISS.

vision un parcours —
pour propulser
ta carrière

> parcoursvision.ca



Cirris



Accroître
ton potentiel



Développer
ton réseau



Planifier
ta carrière



LES PROGRAMMES D'APPUI DU CENTRE NUTRISS

À l'écoute de ses membres, le Centre NUTRISS offre des programmes d'appui leur permettant de répondre à leurs besoins de recherche.

PROGRAMMES D'APPUI POUR LES MEMBRES ÉTUDIANTS

BOURSES DE 2^{ÈME} - 3^{ÈME} CYCLES

Pour l'année 2022-2023, quatre bourses de maîtrise (12 000 \$) et quatre bourses de doctorat (15 000 \$) ont été attribuées à la communauté étudiante. Les récipiendaires représentaient tous les axes de recherche du Centre NUTRISS. Des bourses avec mention d'excellence ont été attribuées aux membres étudiants ayant obtenu la meilleure note dans chaque axe de recherche. Félicitations à nos récipiendaires!

4 bourses
de maîtrise
de 12 000 \$ **+** **4** bourses
de doctorat
de 15 000 \$



TABLEAU DES RÉCIPIENDAIRES - BOURSES DE 2^{ÈME} ET 3^{ÈME} CYCLES

	Candidate ou candidat	Directrice ou directeur	Titre du PROJET	Axe
MAÎTRISE	Annabelle Delisle	Louis Pérusse	Impact des habitudes de vie sur la susceptibilité génétique à l'obésité : études de randomisation mendélienne et de médiation	1
	Annie-Pierre Brunelle	Manon Niquette	Restauration et expression des imaginaires culinaires du passé : s'alimenter dans les diners québécois	3
	Louis-Charles Desjardins*	Patrick Couture	Effets de la consommation d'acides gras monoinsaturés sur le métabolisme des lipoprotéines intestinales	1
	Hamidou Mbodji	Laure Saulais	Catégorisation et analyse de l'offre alimentaire destinée aux personnes âgées dans les surfaces de distribution alimentaires	2
DOCTORAT	Amélie Bertrand*	Laurence Godin	Vingt ans de magazines Ricardo : le rôle du plaisir dans les discours sur l'alimentation et en promotion de la santé au Québec	3
	Amée Lapointe	Catherine Bégin	Rôle de l'attachement dans l'expérience de stigmatisation liée au poids au sein du couple	2
	David Larose*	Vicky Drapeau	Évaluation de l'impact du programme Tremplin Santé	2
	Loubna Amzil	Frédéric Raymond	Déchiffrer l'interaction entre le microbiote intestinal et le diabète de type 2	1

* Bourse avec mention d'excellence

BOURSES DE PARTICIPATION À UN CONGRÈS OU UNE FORMATION

Vingt membres étudiants et stagiaires postdoctoraux se sont prévalus d'une aide financière pour la participation à un congrès ou une formation. La majorité d'entre eux ont présenté leurs résultats de recherche et ont contribué au rayonnement du Centre NUTRISS!

20 bourses remises
à des membres
étudiants



PROGRAMMES D'APPUI POUR LES MEMBRES CHERCHEURS

Les programmes d'appui pour les membres chercheurs du Centre NUTRISS visent à générer des résultats préliminaires en appui à de nouvelles demandes aux organismes subventionnaires. Depuis la création du Centre, les 41 projets financés ont permis de développer 69 nouvelles collaborations de recherche, de former 46 étudiantes et étudiants gradués et de publier et/ou présenter 54 communications scientifiques. Grâce aux résultats préliminaires générés par ces programmes d'appui, 32 subventions ont été obtenues par nos membres chercheurs pour un effet levier impressionnant de 1:14.

PROJETS PILOTES

L'objectif du programme de projets pilotes est de stimuler et favoriser de nouvelles collaborations entre les chercheuses et chercheurs des différents axes et la recherche intersectorielle effectuée au Centre NUTRISS. En 2022-2023, quatre projets pilotes de 15 000\$ ont été octroyés à de nouvelles équipes de recherche.

1

Développement et validation d'un outil bref d'évaluation de la qualité alimentaire durant la grossesse chez les femmes enceintes vivant en situation de vulnérabilité

Chercheuses et chercheurs :

Élise Carbonneau, ULaval
Anne-Sophie Morisset, ULaval
Benoît Lamarche, ULaval
 Suzanne Lepage, Dispensaire diététique de Montréal

2

Projet d'implantation d'un Agri-Hub Kokomino : Pour le déploiement des activités agroalimentaires dans la communauté Atikamekw de Wemotaci en Mauricie

Chercheuses :

Laurence Guillaumie, ULaval
Laurence Godin, ULaval
 Nori Cadorette Sirois, Ruche d'art Kokomino
 Émilie Parent, Cégep de Victoriaville
 Cristelle Fournier, Accompagnante en permaculture

4

Validation de la mesure d'expression génique unicellulaire à partir d'un échantillon de tissu hépatique chez des sujets avec une suspicion clinique de stéatose hépatique non-alcoolique

Chercheuses et chercheurs :

Patrick Couture, ULaval
 André Lamarre, ULaval
 Stéphanie Ferland, ULaval
Jacques Corbeil, ULaval
André Marette, ULaval

3

Dessiner les contours du visage jeune de l'insécurité alimentaire dans la ville de Québec : une approche participative

Chercheuses et chercheurs :

Laurence Godin, ULaval
Laurence Guillaumie, ULaval
 Eli Sawadogo, ULaval

PROJETS D'ENVERGURE INAF-NUTRISS

Le programme de projets pilotes conjoints INAF-NUTRISS vise à supporter le développement de projets stratégiques liés à l'alimentation durable ainsi qu'à initier et stimuler de nouvelles collaborations multidisciplinaires et intersectorielles entre les membres de l'INAF et du Centre NUTRISS. L'idée de ces projets a émergé à la suite d'un atelier de co-construction qui s'est tenu le 8 décembre 2022 et auquel 32 membres chercheurs de l'INAF et du Centre NUTRISS ont participé.

Dans le cadre du programme 2022-2023, quatre projets de 30 000 \$ ont été octroyés.



1

Cartographie et modélisation du système alimentaire du territoire de la communauté métropolitaine de Québec : Phase 1

Chercheuses et chercheurs :

Geneviève Parent, ULaval
 Louis Sasseville, AAC
Benoît Lamarche, ULaval
 Stéphane Bayen, McGill
 Arturo Duarte-Sierra, ULaval
Laurence Guillaumie, ULaval
Véronique Provencher, ULaval

3

Étude exploratoire visant à identifier les besoins, connaissances et perceptions des consommateurs et transformateurs du Québec envers les protéines végétales

Chercheuses et chercheurs :

Ariane Bélanger-Gravel, ULaval
Sophie Desroches, ULaval
 Laurent Bazinet, ULaval
 Alain Doyen, ULaval
 Guillaume Brisson, ULaval
 Lamia L'Hocine, AAC
 Yixiang Wang, McGill

2

Implication du système endocannabinoïde dans la réponse à la supplémentation aux probiotiques chez les enfants autistes

Chercheuses et chercheurs :

Valérie Marcil, UdeM
Cristoforo Silvestri, ULaval
 Christophe Cordella, ULaval

4

Stratégies de lutte contre le gaspillage alimentaire, voies prometteuses de valorisation et d'acceptabilité sociale

Chercheuses et chercheurs :

Salwa Karboune, McGill
Jacinthe Cloutier, ULaval
 Julien Chamberland, ULaval
 Jean-Yves Lecompte, Cintech

4 projets de
30 000 \$ ont été octroyés pour un
 projet dans le cadre du
 programme 2022-2023

PROJETS STRUCTURANTS

Au cours de l'année 2022-2023, le programme de projets structurants du Centre NUTRISS a permis de soutenir financièrement un total de huit projets. Bien que ce programme d'appui vise à générer des résultats préliminaires en appui à de nouvelles demandes aux organismes subventionnaires, il favorise également le développement de nouvelles analyses qui pourront être utilisées par d'autres membres du Centre. Les équipes ayant appliqué au programme ont obtenu jusqu'à 5000\$ pour la réalisation de leur projet.

AXE 1

Caractérisation de la relation entre les habitudes nutritionnelles et la prise en charge de la Cholangite Biliaire Primitive dans une cohorte de patients du Québec

Équipe :

**Olivier Barbier et
Jean-Philippe Drouin-Chartier**

Développement d'un pipeline d'analyse de données de méthylation issues d'appareil de séquençage Oxford Nanopore Technology

Équipe :

**Elsa Rousseau, Frédéric Raymond,
Pier-Luc Plante et Jean-Pierre Clément**

AXE 2

Étude de production de données normatives pour une batterie rapide de tâches neurocognitives informatisée et autoadministrée dans une population adulte de poids santé

Équipe :

Andréanne Michaud et Catherine Bégin

Partenariat « chercheur – clinicien » pour une meilleure prise en charge de l'obésité de l'enfant

Équipe :

**Angelo Tremblay, Vicky Drapeau
et Jean-Philippe Drouin-Chartier**

Nouvelle approche pour faciliter le contrôle de l'appétit et favoriser la gestion du poids à long terme – Volet génétique

Équipe :

**Vicky Drapeau, Louis Pérusse,
Marie-Claude Vohl et Angelo Tremblay**

AXE 3

Application du concept de littératie alimentaire en contexte québécois : Validation de la traduction française du questionnaire « Cooking and Food Provisioning Action Scale » (CAFPAS) et inclusion dans la cohorte NutriQuébec

Équipe :

**Véronique Provencher, Lucie Beaulieu,
Ariane Bélanger-Gravel, Noémie Carboneau,
Sophie Desroches, Laurence Godin,
Benoît Lamarche, Simone Lemieux
et Manon Niquette**

Mieux comprendre les relations entre les diététistes-nutritionnistes et les acteurs du modèle d'innovation en triple hélice entourant la qualité nutritionnelle de l'offre alimentaire

Équipe :

**Sophie Veilleux, Véronique Provencher,
Sophie Desroches et Marie Le Bouthillier**

Évaluation de l'adéquation dans la co-occurrence de changements dans l'alimentation et la pharmacothérapie dans la prise en charge multidisciplinaire des maladies métaboliques dans un contexte vraie vie

Équipe :

**Jean-Philippe Drouin-Chartier,
Sophie Desroches et
Jean-Sébastien Paquette**

LE PARTAGE DES CONNAISSANCES

À LA COMMUNAUTÉ SCIENTIFIQUE

ATELIERS PARLONS BOUFFE

L'objectif des ateliers Parlons Bouffe est de réunir des membres de différents domaines qui s'intéressent à l'alimentation et aux aliments afin d'amener une réflexion et une discussion portant sur l'acte de manger. Ces rencontres visent également à stimuler la formulation de questions de recherche à caractère intersectoriel et l'émergence d'initiatives de recherche innovantes.

Les ateliers Parlons Bouffe de l'année 2022-2023 :

PROMOUVOIR L'ALIMENTATION DURABLE DANS LES COMMUNAUTÉS : TENDANCES ET DÉFIS

Laurence Guillaumie,
Faculté des sciences infirmières,
Université Laval

27 mai 2022



REGARDS CROISÉS SUR LES COMPORTEMENTS ALIMENTAIRES

Andréanne Michaud, École
de Nutrition, FSAA, Centre
de recherche IUCPQ et Centre
NUTRISS, INAF, Université
Laval et

Catherine Bégin, École
de psychologie, FSS,
Centre NUTRISS, INAF,
Université Laval

18 novembre 2022

DISPONIBILITÉ ET ACCÈS AUX LÉGUMES : UN ENJEU DE SANTÉ PUBLIQUE ET AGROÉCONOMIQUE

**Marie-Ève
Gaboury-Bonhomme**,
Faculté des sciences de
l'agriculture et de l'alimentation,
Université Laval

9 décembre 2022



LE CONSOMMATEUR : UNE CAUSE PERDUE POUR LE GASPILLAGE ALIMENTAIRE ?

Jacinthe Cloutier, Faculté
des sciences de l'agriculture
et de l'alimentation,
Université Laval

17 février 2023





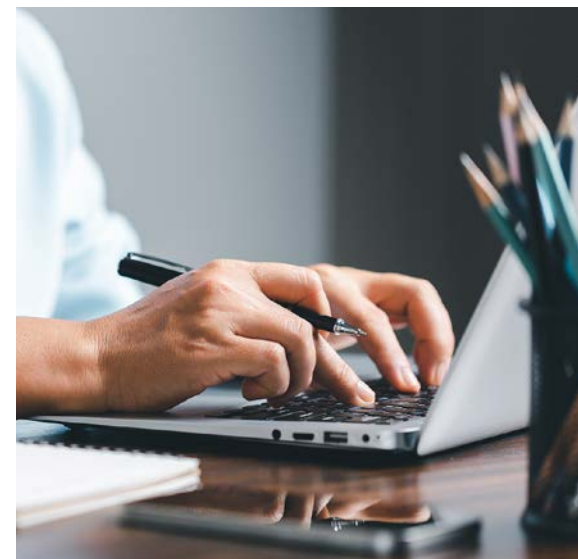
RENCONTRE DE L'INSTITUT DE LA NUTRITION, DU MÉTABOLISME ET DU DIABÈTE DES INSTITUTS DE RECHERCHE EN SANTÉ DU CANADA

Les 25 et 26 mai 2022, le conseil consultatif de l'Institut de la nutrition, du métabolisme et du diabète (INMD) des Instituts de recherche en santé du Canada (IRSC), dirigé par Norman Rosenblum, ont tenu leur rencontre annuelle à l'INAF. Vingt-trois étudiantes et étudiants d'équipes financés par les IRSC ont présenté leurs résultats de recherche sous forme d'affiches. La richesse et la diversité des projets financés par les IRSC dans le domaine de la nutrition ont été mises en valeur et ont grandement impressionné les membres du conseil consultatif de l'INMD.

DEMI-JOURNÉE FRANCE-QUÉBEC MÉTABOLOMIQUE ET NUTRITION

L'INAF et le Centre NUTRISS ont tenu une demi-journée France-Québec sous le thème de la métabolomique et la nutrition le 13 décembre 2022 en partenariat avec des laboratoires et regroupements de recherche liés à l'INRAE Clermont-Ferrand de France.

Nos membres ont présenté leurs résultats de recherche, (**Pier-Luc Plante, Jacob Lessard-Lord et Jean-Philippe Drouin-Chartier**) suivi d'une période de discussion animée par **Yves Desjardins**.



FORMATION SUR LA RÉDACTION WEB

Une formation sur la rédaction pour le Web, offerte gratuitement aux membres NUTRISS par Mme Suzanne Michaud, membre citoyen du Centre NUTRISS, s'est tenue le 4 novembre 2022. La formation a notamment permis aux participantes et participants de se familiariser avec divers outils disponibles via les moteurs de recherche, en plus d'acquérir des connaissances quant aux erreurs à éviter dans différents contextes de rédaction.



FORMATION NVIVO

Suite à une demande de nos membres, une formation portant sur l'utilisation du logiciel d'analyses qualitatives NVivo a été offerte gratuitement à deux occasions (2 décembre 2022 et 10 janvier 2023) par Mathieu Bujold, professeur à l'Université de Montréal et expert en méthodes qualitatives. Vingt-quatre membres ont pu bénéficier de cette formation.

SYMPOSIUM ÉTUDIANT DE L'INAF

Les 2 et 3 mars 2023 a eu lieu la 4^e édition du Symposium des membres étudiants de l'INAF sous le thème **Du consommateur à l'assiette et de l'assiette au consommateur**, auquel ont participé les membres étudiants du Centre NUTRISS.

L'événement a rassemblé près de 200 personnes et a permis de faire briller notre belle relève! Les participantes et participants ont pu assister à des présentations de grande qualité, tant au point de vue du contenu que de la vulgarisation. D'ailleurs, pour l'occasion, plusieurs membres étudiants NUTRISS ont remporté un prix :



PRÉSENTATION ORALE

Maîtrise

Justine Chouinard, sous la direction de Anne-Sophie Morisset

Doctorat

Isabelle Bourdeau-Julien, sous la direction de Frédéric Raymond



PRÉSENTATION PAR AFFICHE

Maîtrise

Inès Auclair Magliar, sous la direction de Anne-Sophie Morisset

Doctorat

David Larose, sous la direction de Vicky Drapeau
Mélina Côté, sous la direction de Benoît Lamarche

AU GRAND PUBLIC

BLOGUE DU CENTRE NUTRISS

Depuis son lancement en novembre 2021, le blogue du Centre NUTRISS se veut une source d'information crédible qui aborde les effets de l'alimentation sur la santé sous toutes ses facettes.

Au cours de l'année 2022-2023, sept billets ont été publiés :

1

Reconnaître et soutenir le mouvement zéro déchet

2

Grossesse et changements corporels : Une préoccupation pour les futures mamans ?

3

Quelle réponse à l'insécurité alimentaire dans la ville de Québec à l'ère de la COVID-19 ?

4

Que pensent les personnes âgées des aliments protéinés d'origine végétale ?

5

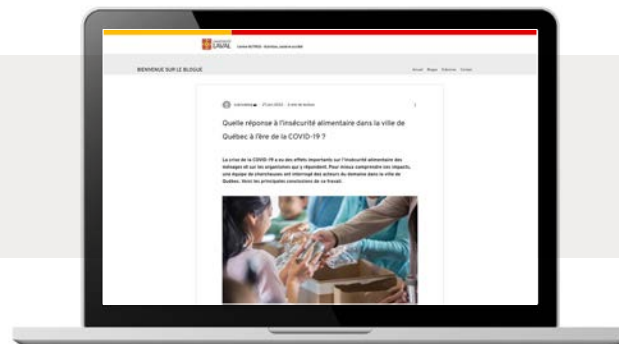
Le microbiote intestinal : des bactéries au service de notre santé

6

Progrès des politiques de restriction du marketing d'aliments moins nutritifs visant les enfants

7

Le profilage nutritionnel comme solution pour caractériser la qualité nutritionnelle des aliments



PRÉSENCE DU CENTRE NUTRISS POUR LA VITRINE DES OCCASIONS DE PARTICIPATION CITOYENNE DANS LA RECHERCHE DE L'ACFAS

Le Centre NUTRISS a tenu un kiosque les 6 et 7 mai 2022 au Grand Marché de Québec à l'occasion de la *Vitrine des occasions de participation citoyenne dans la recherche*, une activité organisée dans le cadre du congrès de l'Acfas 2022.



Sous la thématique **Au cœur de la santé durable**, l'équipe du Centre NUTRISS a profité de l'occasion pour présenter aux visiteurs ses différentes initiatives visant la population, notamment par le recrutement de volontaires pour les études cliniques et le Comité des citoyennes et citoyens partenaire. Ce fut une belle opportunité de faire rayonner toutes les réalisations des membres auprès de la population mais également auprès de partenaires de la recherche en santé durable.

DES OCCASIONS POUR SE RETROUVER



ASSEMBLÉE ANNUELLE DES MEMBRES NUTRISS

Mercredi le 14 décembre 2022 s'est tenue l'Assemblée annuelle du Centre NUTRISS. Pour l'occasion, **Carole Jabet**, directrice du Fonds de recherche du Québec – Santé (FRQS) est venue présenter la vision et les différents programmes du FRQS tout en permettant aux membres du Centre de discuter des principaux enjeux de recherche. Un bilan des principales activités du Centre a été présenté par **Benoît Lamarche**, directeur du Centre et par le **Comité des membres étudiants**. Ensuite, une plénière mettant en vedette le maire de Québec **Bruno Marchand**, le professeur et sociologue **Gérard Duhaime** et la nutritionniste **Julie Aubé** a permis une belle discussion sur le thème des défis et des réalités de l'alimentation durable.

Nous avons pu constater une fois de plus le dynamisme et le professionnalisme de nos membres étudiants lors d'une session d'affiches pendant laquelle ils présentaient leurs projets de recherche sous forme vulgarisée. Le grand public a été convié à l'événement lors d'une entrevue radio donnée le matin même par **Benoît Lamarche** et deux étudiantes du Centre, **Ellie Gauthier** et **Virginie Drolet-Labelle**. La soirée s'est ensuite poursuivie avec un souper-soirée au Pub Universitaire.

Plusieurs étudiantes et étudiants ont été récompensés par le Comité évaluateur et par le grand public :



NIVEAU MAÎTRISE - 300 \$ offert par FRQS

Inès Auclair Mangliar (Anne-Sophie Morisset)

Benoît Boulanger (Simone Lemieux)

Amélie Bélanger (Jean-Philippe Drouin-Chartier)

Mention spéciale - 150 \$ offert par NUTRISS :

Marianne Gagnon

(Anne-Sophie Morisset)

NIVEAU DOCTORAT - 300 \$ OFFERT PAR NUTRISS

Jean-Philippe Songpadith (André Marette)

Justine Daoust (Andréanne Michaud)

Gabrielle Rochefort (Benoît Lamarche)

Mention spéciale - 150 \$ offert par NUTRISS :

David Larose (Vicky Drapeau)



RETRAITE D'ÉCRITURE

Dans l'environnement calme et collaboratif de la station touristique Duchesnay, 14 membres chercheurs et professionnels se sont offerts des moments entièrement dédiés à la rédaction scientifique lors de la retraite d'écriture (30 mai au 1 juin 2022). Cette période de rédaction a permis aux équipes de recherche de rédiger des demandes de subventions dont quatre ont été obtenues. Un franc succès!

MIDI-CAUSERIE

Un premier midi-causerie a eu lieu le 30 novembre 2022 entre les membres chercheurs du Centre NUTRISS. Ces causeries sont l'occasion de discuter de différents enjeux qui les préoccupent.



ACTIVITÉ SOCIALE AU CENTRE DE GLACE

Le 17 mars 2023 a eu lieu une activité « réseautage social » au Centre de glaces Intact Assurances a eu lieu pendant laquelle nos membres ont discuté en marchant, courant ou patinant!



PIQUE-NIQUE ESTIVAL

Le 29 juin 2022 a eu lieu un pique-nique convivial du Centre NUTRISS au Jardin Van den Hende de l'Université Laval.

ACTIVITÉS DE PROMOTION DES SAINES HABITUDES DE VIE AU PAVILLON DES SERVICES

Quatre finissantes en kinésiologie à l'Université Laval, en appui avec le Centre NUTRISS, l'INAF et la Chaire de Nutrition, ont mis en place un projet dans le cadre de leur programme d'étude qui avait pour but de promouvoir les saines habitudes de vie par la mise en place de séances de relaxation et méditation, d'entraînements de groupes et de conférences sur la motivation.

L'ÉQUIPE DU CENTRE NUTRISS

LE COMITÉ SCIENTIFIQUE

Le Comité scientifique assure le développement, la réalisation et l'utilité sociale de la programmation scientifique du Centre.



Benoît Lamarche
Directeur scientifique



Renée Michaud
Directrice générale
de l'INAF



Annie Lapointe
Coordonnatrice
scientifique



Marie-Claude Vohl
Responsable de l'Axe 1



Catherine Bégin
Responsable de l'Axe 2



Véronique Provencher
Responsable de l'Axe 3



Jacques Corbeil
Responsable de la
plateforme numérique



Patrick Couture
Responsable de la
plateforme clinique



Mylène Turcotte
Représentante des
membres professionnels



Mélina Côté
Présidente du Comité
des membres étudiants

LE COMITÉ DES MEMBRES ÉTUDIANTS

Le Comité représente les membres étudiants des trois axes de recherche. De par leur présence dans la gouvernance du Centre, la direction s'assure de répondre adéquatement à leurs besoins et leurs intérêts. Dynamique, motivé et proactif, le Comité organise diverses activités dont des périodes d'écriture qui offrent aux membres étudiants un environnement social et physique propice à la rédaction. Des activités sociales sont organisées fréquemment afin de favoriser l'intégration des nouveaux membres étudiants et d'encourager les interactions entre les membres, leur permettant ainsi d'évoluer dans un environnement stimulant et agréable.



Mélina Côté
Présidente
Siège au Comité
scientifique



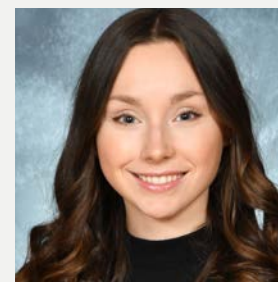
**Isabelle
Bourdeau-Julien**
Représentante
de l'Axe 1



Claudia Laviolette
Représentante
de l'Axe 2



**Élisabeth
Demers-Potvin**
Représentante
de l'Axe 3



Émilie Bernier
Représentante au
Comité des membres
étudiants de l'INAF



Ellie Gauthier
Membre représentante
du Comité

ÉTUDIANTS

LE COMITÉ DES CITOYENNES ET CITOYENS

Le Centre NUTRISS favorise une approche de recherche qui tient compte des préoccupations et des enjeux en lien avec l'alimentation auxquels les citoyennes et citoyens font face au quotidien. Ainsi, le Comité des citoyennes et citoyens contribue aux grandes orientations de recherche du Centre, aux activités de mobilisation des connaissances et sont impliqués dans plusieurs projets de recherche de nos membres chercheurs.



**Marie-Claude
Desaulniers**



Marie-Andrée Leclerc



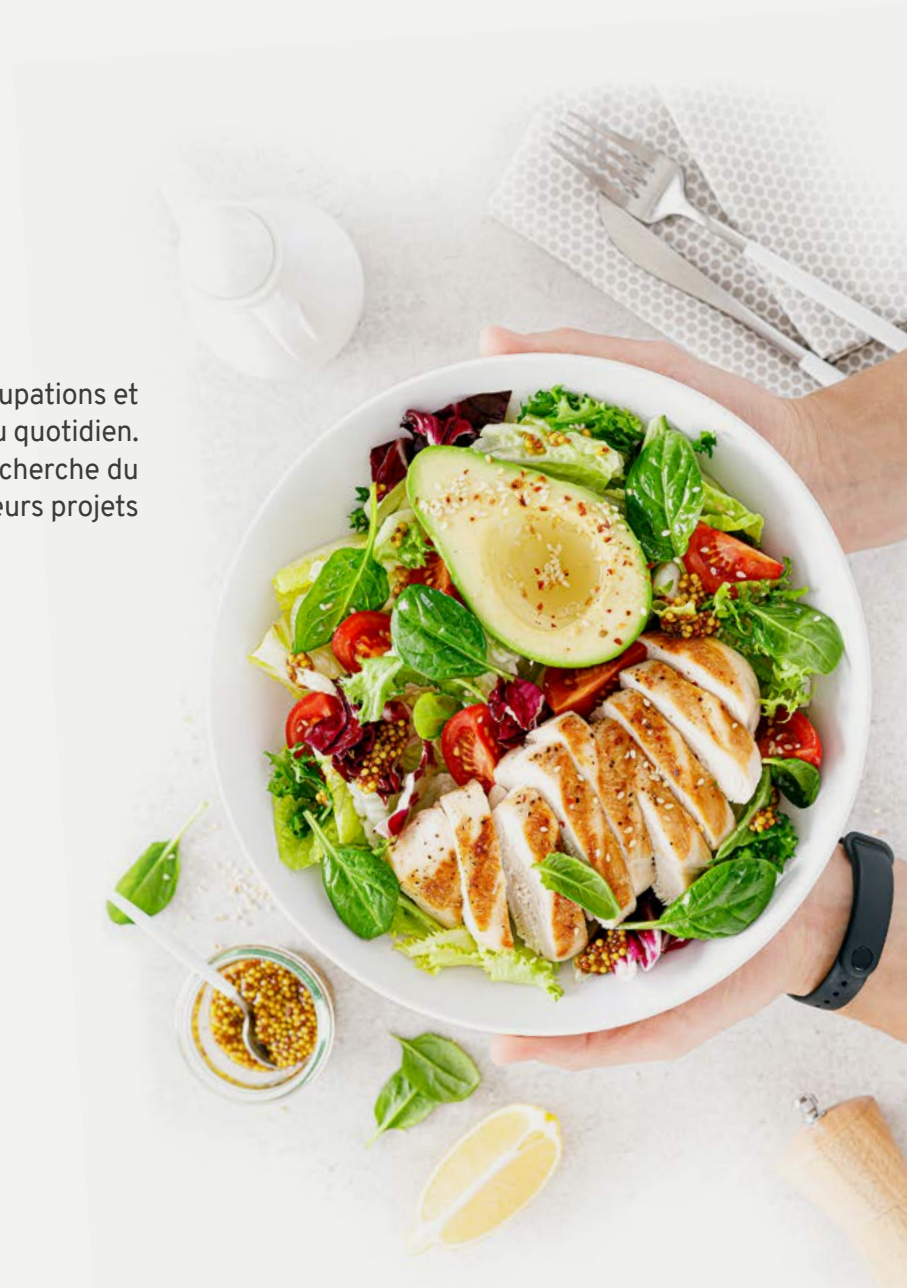
Suzanne Michaud



Caroline Picard



Christian Tremblay



CITOYENS

UNE ÉQUIPE DE SOUTIEN EXCEPTIONNELLE



Annie Lapointe
Coordonnatrice
scientifique



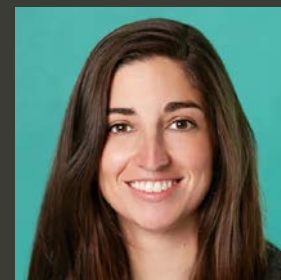
Vicky Leblanc
Professionnelle
de recherche
Soutien aux activités
de mobilisation des
connaissances



Pierre Gagnon
Professionnel de
recherche et statisticien
Soutien en statistiques



Amélie Charest
Professionnelle
de recherche
Projet VISION



Anne-Sophie Neyron
Professionnelle
de recherche
Projet VISION



**Sophie
Castonguay-Paradis**
Auxiliaire de recherche
Projet VISION



**Isabelle
Bourdeau-Julien**
Auxiliaire de recherche
Projet VISION



Marie-Ève Bernier
Auxiliaire de recherche



David Laberge
Technicien
en administration



Cathy Gagnon
Technicienne
en administration



Josée Vaillancourt
Agente de secrétariat



Audrey Tremblay
Secrétaire de gestion

CHERCHEUSES ET CHERCHEURS DU CENTRE NUTRISS

AXE

1

Barbier, Olivier

Faculté de pharmacie

Boivin, Michel

Faculté des sciences sociales

Calon, Frédéric

Faculté de pharmacie

Corbeil, Jacques

Faculté de médecine

Couillard, CharlesFaculté des sciences de
l'agriculture et de l'alimentation**Couture, Patrick**

Faculté de médecine

Desjardins, YvesFaculté des sciences de
l'agriculture et de l'alimentation**Di Marzo, Vincenzo**

Faculté de médecine

Fradet, Vincent

Faculté de médecine

Jacques, HélèneFaculté des sciences de
l'agriculture et de l'alimentation**Marette, André**

Faculté de médecine

Moineau, Sylvain

Faculté des sciences et de génie

Pérusse, Louis

Faculté de médecine

Raymond, FrédéricFaculté des sciences de
l'agriculture et de l'alimentation**Robert, Claude**Faculté des sciences de
l'agriculture et de l'alimentation**Rousseau, Elsa**

Faculté des sciences et de génie

Silvestri, Cristoforo

Faculté de médecine

Sirard, Marc-AndréFaculté des sciences de
l'agriculture et de l'alimentation**Veilleux, Alain**Faculté des sciences de
l'agriculture et de l'alimentation**Vohl, Marie-Claude**Faculté des sciences de
l'agriculture et de l'alimentation

AXE

2

Bégin, Catherine

Faculté des sciences sociales

Bélanger-Gravel, ArianeFaculté des lettres
et des sciences humaines**Drapeau, Vicky**

Faculté des sciences de l'éducation

Lapierre, Judith

Faculté des sciences infirmières

Lemieux, SimoneFaculté des sciences de
l'agriculture et de l'alimentation**Létourneau, Lyne**Faculté des sciences de
l'agriculture et de l'alimentation**Mellouli, Sehl**Faculté des sciences
de l'administration**Michaud, Andréanne**Faculté des sciences de
l'agriculture et de l'alimentation**Morisset, Anne-Sophie**Faculté des sciences de
l'agriculture et de l'alimentation**Saulais, Laure**Faculté des sciences de
l'agriculture et de l'alimentation**Tremblay, Angelo**

Faculté de médecine

Turgeon, LaurierFaculté des lettres
et des sciences humaines

AXE

3

Badard, ThierryFaculté de foresterie,
de géométrie et de géomatique**Carbonneau, Élise**Faculté des sciences de
l'agriculture et de l'alimentation**Cloutier, Jacinthe**Faculté des sciences de
l'agriculture et de l'alimentation**Desroches, Sophie**Faculté des sciences de
l'agriculture et de l'alimentation**Drouin-Chartier, Jean-Philippe**

Faculté de pharmacie

Gaboury-Bonhomme, Marie-ÈveFaculté des sciences de
l'agriculture et de l'alimentation**Godin, Laurence**Faculté des sciences de
l'agriculture et de l'alimentation**Guillaumie, Laurence**

Faculté des sciences infirmières

Labonté, Marie-EveFaculté des sciences de
l'agriculture et de l'alimentation**Ladhari, Riadh**

Faculté des sciences de l'administration

Lamarche, BenoîtFaculté des sciences de
l'agriculture et de l'alimentation**Lloyd, Stéphanie**

Faculté des sciences sociales

Méthot, Pierre-Olivier

Faculté de philosophie

Niquette, ManonFaculté des lettres
et des sciences humaines**Paquet, Catherine**

Faculté des sciences de l'administration

Parent, Geneviève

Faculté de droit

Provencher, VéroniqueFaculté des sciences de
l'agriculture et de l'alimentation**Robitaille, Julie**Faculté des sciences de
l'agriculture et de l'alimentation**Vanderlee, Lana**Faculté des sciences de
l'agriculture et de l'alimentation**Veilleux, Sophie**Faculté des sciences
de l'administration

CHERCHEURS



Pavillon des Services
2440, boulevard Hochelaga
Université Laval
Québec (Québec) Canada G1V 0A6

Pour toutes questions, contactez
la coordonnatrice scientifique :
annie.lapointe@fsaa.ulaval.ca



[Blogue](#)

nutriss.ulaval.ca

Le Centre NUTRISS est
une entité membre de :



Le Centre NUTRISS
est financé par :

